

Für unsere Dörfer, für unser Zuhause – mutig, weltoffen, sozial

Bei der diesjährigen Gemeinderatswahl steht unser Wahlkampf unter der Überschrift „Für unsere Dörfer, für unser Zuhause – mutig, weltoffen, sozial“. Wir glauben, dass wir in Nümbrecht eine lokale und gleichzeitig eine globale Perspektive einnehmen müssen: Nümbrecht ist immer schon eine Gemeinde gewesen, die ein starkes Zentrum hat, aber eben auch aus vielen Dörfern besteht. Diese haben alle ihren eigenen Charme, viel Herz und viel Seele, aber eben manchmal auch sehr individuelle Bedürfnisse. Auf diese Vielfalt wollen wir als SPD in dieser Wahlperiode besonders schauen.

Natürlich ist es uns auch wichtig, den Blick für das Ganze nicht zu verlieren. Die Gemeinde Nümbrecht ist an die Außenwelt angebunden, mit Verkehrsmitteln und über Datenverbindungen, aber auch durch Kunst und Kultur und durch viele unterschiedliche Perspektiven, die hier zu finden sind. Wir wollen daher eine mutige, weltoffene und soziale Politik vertreten, die zu unserer Gemeinde und auch in die moderne Welt passt.

Nümbrecht in Bewegung

Wer in Nümbrecht unterwegs ist, kann sich vor allem für drei unterschiedliche Transportmittel entscheiden. Das Auto bietet hier im Oberbergischen die größte Flexibilität, Bus und Bahn bilden die umweltfreundliche und günstige Alternative und wer Fortbewegung und Vergnügen verbinden möchte, der wählt das Rad. Auch wenn wir in Nümbrecht an vielen Stellen schon gut ausgestattet sind, gibt es Ausbaumöglichkeiten.

Wir möchten uns zum einen dafür einsetzen, dass Busse und Bahnen deutlich häufiger fahren. Nicht jeder Haushalt kann oder will sich ein Auto leisten, außerdem sind öffentliche Verkehrsmittel eine umweltschonende Alternative. Unsere Gemeinde ist ein Luftkurort und soll es auch bleiben.

Zum anderen möchten wir, dass Busse und Bahnen auch in unserer Region zu einer echten Alternative werden. Das bedeutet zum Beispiel eine sinnvolle Anbindung an den bestehenden Bahnbetrieb und die Kooperation mit Nachbarkommunen wie Ruppichteroth, um an die dort geplante Schnellbuslinie nach Hennef Bahnhof angeschlossen zu werden. Die Argumente für eine schnelle Verbindung zwischen Nümbrecht und der Regionalbahn liegen auf der Hand. Wer wünscht sich keine kürzere Reisezeit oder die Möglichkeit, auch ohne eigenes Auto unkompliziert zur Arbeit zu kommen? Wir alle möchten die Angebote in größeren Städten wie Köln, Bonn, Hennef oder Siegburg komfortabler nutzen.

Auch für die Menschen, die mit dem Fahrrad unterwegs sind, möchten wir Verbesserungen schaffen, indem wir das Radwegenetz weiter ausbauen und mehr Schnittstellen mit dem Bus- und Bahnverkehr schaffen. Feste Abstellmöglichkeiten für Räder und besonders E-Bike-Stationen können die schon vorhandene Infrastruktur ergänzen.

Mobilität und Teilhabe für alle

Besonders für Menschen, die in ihrer Bewegung eingeschränkt sind, möchten wir die Zahl der Mitfahrbänke erhöhen und so mehr gesellschaftliche Teilhabe ermöglichen. Auch deshalb wollen wir die Außenorte durch zusätzliche individuelle Transportmöglichkeiten besser an den Hauptort Nümbrecht und damit die Nachbargemeinden und größeren Städte anbinden. Unser Bürgerbus ist eine gut funktionierende Einrichtung, die aber noch ausgebaut und in Zukunft durch Fahrzeuge mit Wasserstoffantrieb ergänzt werden kann. Eine gut durchdachtes Mobilitätskonzept ist notwendig, um für alle Menschen, die in Nümbrecht wohnen, ob sie mit dem Auto, Bus, Rad oder zu Fuß unterwegs sind, die Lebensqualität zu verbessern.

In puncto Kultur und Tourismus hat Nümbrecht einiges zu bieten. Wir unterstützen gerne die vielfältigen Angebote, die schon da sind, wie Kleinkunst- und Musikangebote im Parkhotel oder auf Schloss Homburg, Ausstellungen im Haus der Kunst“, die riesige Bandbreite an ehrenamtlichem Engagement, die Vielzahl an Vereinen, Handwerker-, Oster- oder Weihnachtsmärkte und vieles mehr. All das ist für das Gemeinschaftsgefühl einer Gemeinde wichtig. Umso wichtiger ist es, dass alle Menschen diese Angebote auch wahrnehmen können. Dass Nümbrecht dadurch auch touristisch attraktiver wird, ist umso schöner.

Ohne Netz? Ohne uns.

Flächendeckender stabiler Handyempfang und eine schnelle Datenübertragung sind besonders in der heutigen Zeit wichtig. Das Smartphone bietet zahlreiche Funktionen, die unser Leben sicherer, einfacher, angenehmer und spannender machen. Das Absetzen von Notrufen, die mobile Navigation, aber auch Apps für Wander- und Radtouren sollen bei uns daher ohne Einschränkung nutzbar sein. Wir lieben das Leben im Dorf, wollen aber nicht auf die zahlreichen Möglichkeiten und Erleichterungen verzichten, die die Technik von heute bietet. Da an vielen Stellen in der Gemeinde eine schlechte Netzabdeckung herrscht, sehen wir hier Nachholbedarf. Diese Probleme im Bereich Mobilfunk und mobile Daten wollen wir angehen, indem wir weitere Funkmasten aufstellen und so das Netz erweitern.

Flächennutzung mit Köpfchen

Ein Spaziergang im Kurpark - Wellness im Parkhotel - eine Besichtigung von Schloss Homburg - ein Bummel auf der Hauptstraße. Nicht nur den Menschen, die bei uns touristisch unterwegs sind oder die ihre Angehörigen in der Kurklinik besuchen, soll unser Ort gefallen. Wir möchten alle in einer schönen Umgebung wohnen. Daher stören uns die teilweise unattraktiven Neubauten und die ständig neu erschlossenen Wohngebiete, die das stimmige Gesamtbild von alten Häuschen, Cafés und schönen Lädchen in Nümbrecht unterbrechen. Wir wollen stattdessen, das Baulücken geschlossen werden und es einen Gemeindeentwicklungsplan gibt, der Vorhandenes wertschätzt, bevor er Neues plant.

Wir möchten außerdem ein Programm ins Leben rufen, das junge Familien bei der Suche nach Häusern in unserer Gemeinde unterstützt und ihnen finanzielle Anreize bietet, zu kaufen statt neu zu bauen. Wir möchten, dass besonders unsere Dörfer wachsen und jünger werden, deshalb wollen wir den Zuzug junger Familien fördern.

Diese Verjüngung wollen wir gerne auch im Ortskern und bei den Geschäften erreichen. Ladenlokale sollen durch die Kommune besser verwaltet und attraktiver vermarktet werden, wenn sie leer stehen. Unsere Idee dazu sind sogenannte POP UP-Läden, die Jungunternehmern die Möglichkeit bieten, ihre innovativen Geschäftsideen für eine begrenzte Zeit auszutesten und vielleicht sogar dauerhaft zu bleiben.

Gleichstellung

Gleichstellung ist der rote Faden unseres Programms. Wir glauben, dass eine mutige, weltoffene und soziale Politik für die Gemeinde Nümbrecht nur gleichberechtigt funktionieren kann. Eine Kommune, die auf Zukunft ausgerichtet ist, muss auf ein ausgewogenes Verhältnis von Männern und Frauen in Führungspositionen setzen. Sie unterstützt Frauen auf struktureller Ebene bei der Vereinbarkeit von Beruf und Familie und garantiert den Zugang zu Bildung, Erwerbsarbeit und politischer Teilhabe für alle.

Die SPD Nümbrecht tritt in diesem Wahljahr sowohl in den Wahlkreisen als auch auf der Reserveliste paritätisch an. Wir haben ganz bewusst eine Frau an unserer Spitze und verwirklichen innerparteilich schon, was wir politisch fordern. Wir machen uns stark für eine flächendeckende und bezahlbare Kinderbetreuung und die Aufwertung der Care-Berufe in unserer Gemeinde. Wir arbeiten an der Schließung des Gender Pay Gap und gegen Altersarmut, von der besonders häufig Frauen betroffen sind. Wir wollen starke kommunale Gleichstellungsarbeit mit ausreichenden Ressourcen fördern. Auf diese Themen hin befragen wir unsere eigene Politik und natürlich auch die Arbeit des Gemeinderats.



Herausgeber und v.i.S.d.P.:
SPD Ortsverein Nümbrecht
Ira Hennecken
Elsenrother Str.7
51588 Nümbrecht

Realisation:
c-noxx.media oHG
Im Reichshof 1
51580 Reichshof
www.c-noxx.media

MUTIG. WELTOFFEN. SOZIAL.



MUTIG. WELTOFFEN. SOZIAL.

FÜR UNSERE DÖRFER, FÜR UNSERE ZUKUNFT

WAHLPROGRAMM 2020

SPD-NUEMBRECHT.DE

Wahlbezirk 010 (Nümbrecht 1)

JOSEF HENNECKEN

Nümbrecht: Alte Poststraß, Am Eichenkamp, Am Pfaffenberg, Am Sonnenhang, Amselweg, Bitzenweg, Bornenweg, Distelkamper Str., Dr.-Horst-Frese-Str., Dr.-Schild-Straße, Ebenbruch, Finkenweg, Jakob-Engels-Str., Meta-Herz-Straße, Nachtigallenweg, Überchen, Parkblick



Wahlbezirk 020 (Nümbrecht 2)

FRIEDHELM SCHMITT

Nümbrecht: Am Ehrenmal, Auf der Geisshardt, Bahnhofstraße (Hsnrn. 2-20 gerade), Eckenbacher Hardt, Gärtnerweg, Höhenstraße, Hömerich, Huppichterother Kirchweg, Kapellenweg, Lindchenweg, Parkstraße, Ritterpfad, Schloßstrasse, Spreitger Weg, Weiherstraße; Spreitgen



Wahlbezirk 030 (Nümbrecht 3)

GUDRUN WITTMER

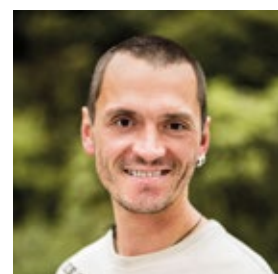
Nümbrecht: Am Breiten Stück, Am Hof, Anemonenweg, Dorfplatz, Eckenbacher Str., Erlenweg, Feldstr., Friedhofstr., Glockenblumenweg, Gouviouxstr., Hauptstr., Heckenrosenweg, Im Wiesengrund, In der Delle, Kornblumenweg, Leo-Baer-Str., Lilienweg, Lina-Friedrichs-Str., Marktstr., Mateh-Yehuda-Str., Otto-Kaufmann-Str., Rotkleeweg, Schulstr., Schuster-gasse, Wiesenstr.



Wahlbezirk 040 (Nümbrecht 4)

THOMAS BACHNER

Nümbrecht: Akeleiweg, Arnikaweg, Breidenbacher Weg, Fingerhutweg, Goldnesselweg, Holunderweg, Lupinenweg, Maiglöckchenweg, Margeritenweg, Mohnweg, Narzissenweg, Orchideenweg, Schlüsselblumenweg, Schmiedeweg, Thymianweg, Veilchenweg, Wildrosenweg



Wahlbezirk 050 (Homburg-Bröl)

MARCEL PFLITSCH

Göpringhausen: alle Straßen, Göpringhauser Straße (Hsnrn.3-19, 10-36); *Heddinghausen:* alle Straßen; *Homburg Bröl:* alle Straßen, Bahnhofstraße (Hsnrn. 1-11, 22-26), Göpringhauser Straße (Hsnrn. 1, 2-8); *Huppichterother;* *Nümbrecht:* Holsteinsmühle, Schloss Homburg



Wahlbezirk 060 (Bierenbachtal West)

MAX KAISER

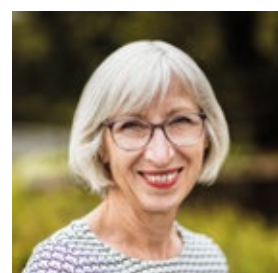
Abbenroth; *Bierenbachtal:* Ahornweg, Alte Mühle, Am Jungholz, Auf der Wand, Bocksiefen, Denkmalweg, Drosselweg, Eichelchen, Eichenweg, Eichfeld, Grumether Str., Hinter der Nörr, Im Alten Feld, In der Holl, Jürgesweg, Kalkofener Str., Kirschbaumweg, Kleefeld, Meisenweg, Mühlenweg, Seinscheweg, Starenweg, Stollenweg, Taubenweg, Wiehler Str.



Wahlbezirk 070 (Bierenbachtal Ost)

HANNELORE PETRY

Bierenbachtal: Am Rottland, Auf der Art, Backhausweg, Bonekamper Str., Brühland, Driescher Str., Freibadstr., Feuerwehrstr., Gretenhecke, Im Eichenwald, Im Grund, Kalksteinstraße, Kiefernweg, Lindenweg, Nordhang, Schlenke, Talstr., Weißdornweg, Zur Strassen; *Unter der Hardt;* *Rommelsdorf*



Wahlbezirk 080 (Gaderoth/ Breunfeld)

ANDREAS STRAßNER

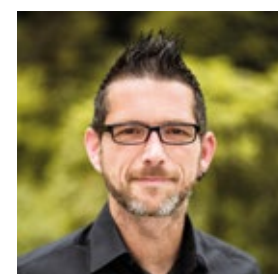
Breunfeld, Gaderoth



Wahlbezirk 090 (Oberbreidenbach/ Prombach)

THORSTEN VOLLMEYER

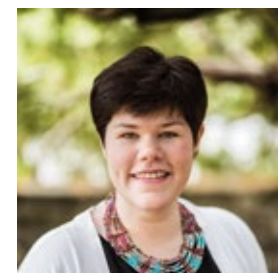
Auf der Hardt; Heisterstock; Oberbierenbach; Oberbreidenbach; Prombach



Wahlbezirk 100 (Winterborn)

SARAH REUTER

Birkenbach; Bruch: alle Straßen, Brucher Straße (Hsnrn. 12-28, 13-31); *Distelkamp; Oedinghausen; Winterborn*



Wahlbezirk 110 (Grötzenberg)

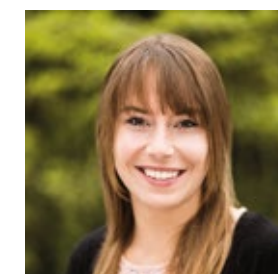
DR. KNUT PETRY

Drinsahl; Grötzenberg: alle Straßen, Brucher Straße (Hsnrn. 1-11, 2-10), Mühlenbergweg (Hsnrn. 90-110, 101-109); *Hammermühle; Malzhagen:* alle Straßen, Mühlenbergweg (Hsnrn. 1, 2-14); *Niederbröl*



Wahlbezirk 120 (Wirtenbach)

MICHELLE ZAPF



Wahlbezirk 130 (Berkenroth/ Benroth)

KARIN ZESLING

Benroth; Berkenroth; Loch; Neuroth; Schönhausen



Wahlbezirk 140 (Harscheid)

CLAUS HORDER

Altenumbrecht; Grunewald; Harscheid; Lindscheid; Lindscheider Mühle; Mildsiefen; Niederelben; Oberelben; Straße



Wahlbezirk 150 (Marienberghausen)

KATI VOLLMEYER

Ahebruch, Alsbach, Erlinghausen, Friedenthal, Grünthal, Guxmühlen, Hardt, Hasenberg, Heide, Hochstraßen, Höferhof, Kleinhöhe, Kurtenbach, Linde, Marienberghausen, Neuenberg, Niederbreidenbach, Nöchel, Riechenbach, Röttgen, Rose, Schönthal, Stranzenbach, Vorholz, Wolfscharre



Wahlbezirk 160 (Elsenroth)

IRA HENNECKEN

Elsenroth, Gerhardsiefen, Hillenbach, Homburger Papiermühle, Krahm, Löhe, Mühlenthal, Nallingen, Niederstaffelbach, Oberbech, Oberstaffelbach, Stockheim, Überdorf, Windhausen

